



دليل المتقدم لاختبار الرخصة المهنية لمعلمي
الإشراف التربوي

1441هـ / 2020م





٥. الهدف من الدليل

أعد هذا الدليل لمساعدة المتقدم لاختبار الرخص المهنية للمشرفين على التهيؤ والاستعداد لأداء الاختبار بتقديم معلومات مفيدة عن محتوى الاختبار، والجوانب التي يغطيها، وكيفية تناولها في أسئلة موضوعية من نوع اختيار من متعدد.

كما يقدم الدليل أمثلة على أسئلة الاختبار وكيفية ربطها بالمعايير، وأسئلة للتمرين تساعد المتقدم على تعرف طريقة أداء الاختبار وطبيعة أسئلته مع العلم أن الأمثلة التي يقدمها الدليل لا تغطي جميع جوانب الاختبار ولا تعبر عن مستوى سهولة أو صعوبة الأسئلة التي يقدمها الاختبار الفعلي. ويأتي هذا الدليل الذي يركز على الجانب التخصصي للمشرفين التربويين، مكملًا لبقية الأدلة العامة سواء التي تتناول الجوانب التربوية العامة لمهنة التدريس، أو التي تقدم توجيهات لأداء الاختبار وإرشادات عن نوعية الأسئلة وكيفية تناولها.

٦. تنظيم الدليل

يحتوي الدليل في البداية على معلومات عامة عن اختبارات الرخص المهنية للمعلمين، ومن ثم يقدم نبذة موجزة عن معايير معلمي المشرفين التربويين، والوزن النسبي لكل معيار، بعد ذلك يعرض الدليل أمثلة للأسئلة وكيفية ربطها بالمعايير، يليها أسئلة تدريبية تمكن المختبر من التدرب على أسئلة الاختبار الفعلي.

٧. مزيد من المعلومات

لمزيد من المعلومات عن الاختبار وطريقة التسجيل والبيانات الكاملة عن المعايير، يرجى الدخول على موقع هيئة تقويم التعليم والتدريب www.etc.gov.sa

١٠. تنظيم محتوى الاختبار:

يغطي الاختبار محتوى المعايير التخصصية للمشرفين التربويين، وقد نُظِّمت وفق مجالات، يحوي كل مجال معياراً أو أكثر، وتحت كل معيار عدداً من المؤشرات، وتوضع الأسئلة على هذه المؤشرات.

التخصص: الإشراف التربوي.

المجال: القيادة والإشراف.

المعيار: يمارس المشرف التربوي الأساليب الإشرافية بفاعلية ويوظفها في تطوير أداء المعلمين.

المؤشر: ينفذ النمط الإشرافي حسب حاجة المعلمين.

السؤال:

مشرف تربوي يتبع نمط إشرافي يكافئ الأداء المميز ويحاسب المعلمين على التقصير، النمط الذي يتبناه المشرف في هذه الحالة هو:

أ - الديمقراطي. ج - الاستبدادي.
ب - التفثيش. د - الحرية المطلقة.

كل سؤال من نوع اختيار من متعدد صمم لقياس أحد المعايير من خلال أحد مؤشرات، ولا يلزم أن تغطي الأسئلة جميع المؤشرات.

المؤشر يتناول على نحو قابل للقياس أحد عناصر المعيار، ومجموع المؤشرات تحت كل معيار تغطي الجوانب التي يتناولها ذلك المعيار

المعيار يحدد ما ينبغي على المعلم معرفته أو القدرة على أدائه، ويندرج تحت كل معيار مجموعة من المؤشرات.

المجال هو أحد فروع التخصص المكونة له في مجملها، ويندرج تحت كل مجال مجموعة من المعايير.

يمثل اسم ورقم التخصص، ويتضمن كل تخصص مجموعة من المجالات.



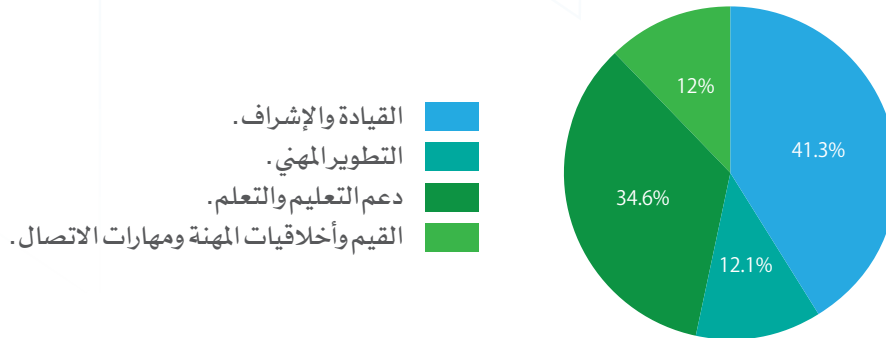
● محتوى الاختبار

يغطي الاختبار المجالات الرئيسية لتخصص الإشراف التربوي ويتضمن ذلك:

- القيادة والإشراف.
- التطوير المهني.
- دعم التعليم والتعلم.
- القيم وأخلاقيات المهنة ومهارات الاتصال.

ويبين الشكل (١) نسب تمثيل كل مجال من هذه المجالات، وفقاً لوزنه النسبي الموضح بالشكل فعلى سبيل المثال يمثل القيادة والإشراف (٤١,٣٪) من محتوى المعايير، و (١٢,١٪) التطوير المهني، و (٣٤,٦٪) دعم التعليم والتعلم، و (١٢٪) القيم وأخلاقيات المهنة ومهارات الاتصال. وقد روعي في هذا التقسيم محتوى المناهج الدراسية التي تدرس في التعليم العام.

شكل (١) الوزن النسبي لمجالات معايير المشرفين التربويين



وتتكون معايير معلمي المشرفين التربويين من (١٥) معياراً موزعة على (٤) مجالات كما يتضح من الجدول الآتي:

المجال	رقم المعيار	عدد المؤشرات	عدد الأسئلة	الوزن النسبي	الوزن النسبي للمجال
القيادة والإشراف	١.٢٥.٦	٦	٤	٥,٣%	٤١,٣%
	٢.٢٥.٦	٥	٦	٨%	
	٣.٢٥.٦	١٠	٦	٨%	
	٤.٢٥.٦	٧	٩	١٢%	
	٥.٢٥.٦	٥	٦	٨%	
التطوير المهني	٦.٢٥.٦	٣	٥	٦,٧%	١٢,١%
	٧.٢٥.٦	٧	٤	٥,٤%	
دعم التعليم والتعلم	٨.٢٥.٦	٦	٤	٥,٣%	٣٤,٦%
	٩.٢٥.٦	٧	٥	٦,٧%	
	١٠.٢٥.٦	٤	٤	٥,٣%	
	١١.٢٥.٦	٥	٥	٦,٧%	
	١٢.٢٥.٦	٤	٤	٥,٣%	
	١٣.٢٥.٦	٨	٤	٥,٣%	
القيم وأخلاقيات المهنة ومهارات التواصل	١٤.٢٥.٦	٢	٤	٥,٣%	١٢%
	١٥.٢٥.٦	٦	٥	٦,٧%	
المجموع					١٠٠%



٠. نماذج من الأسئلة:

يرتبط كل سؤال في الاختبار بمؤشر من المؤشرات المرتبطة بأحد المعايير في مجال الإشراف التربوي، وفيما يأتي نماذج من الأسئلة.

النموذج الأول:

المجال: القيم وأخلاقيات المهنة والاتصال.

المعيار: يدعم المشرف التربوي مبدأ الشراكة المجتمعية بين جهة عمله ومؤسسات المجتمع ذات العلاقة.

المؤشر: يشارك في تفعيل مبادرات الشراكات المجتمعية الداعمة لتطوير العملية الإشرافية وتطوير عمليات التعليم والتعلم.

السؤال:

مشاركة الكشافة من منسوبي وطلاب وزارة التعليم في تنظيم موسم الحج من أنواع الشراكة:

- أ الاجتماعية.
- ب الثقافية.
- ج الاقتصادية.
- د العلمية.

تبرير الإجابة:

الإجابة الصحيحة (أ): حيث أن خدمة مجتمع الحجاج من حيث إرشادهم وتوجيههم، وتوصيل التائبين وكبار السن منهم إلى مقار سكنهم، وتقديم الخدمات والرعاية لهم تمثل المجال الاجتماعي من الشراكات.

النموذج الثاني :

المجال: دعم التعليم والتعلم.

المعيار: توظيف المهارات والوسائل التقنية الحديثة لدعم عمليات التعلم والتعليم.

المؤشر: يلم بمهارات الإشراف الإلكتروني والتعلم الإلكتروني والوصول للمصادر المفتوحة.

السؤال:

نوع من التعلم الإلكتروني يقوم على الاستجابة المباشرة من المتعلم، ويلزم التحقق من شخصيته، ويوفر فرصة لمتابعة

تقدمه؛ يطلق على هذا النوع:

- أ مدمج .
- ب متزامن .
- ج غيرمتزامن .
- د ذاتي .

تبرير الإجابة:

الإجابة الصحيحة (ب)؛ حيث يحدث التعلم المتزامن عندما يتفاعل المعلم مع الطالب بشكل مباشر، ويكون الطالب

سجل دخوله في نفس الوقت مع المعلم.



النموذج الثالث:

المجال: دعم التعليم والتعلم.

المعيار: تفعيل استراتيجيات التعليم والتعلم وأساليب التقويم وأدواته.

المؤشر: يوجه المعلمين لأساليب وأدوات التقويم المناسبة للموقف التعليمي.

السؤال:

أراد معلم إثارة اهتمام الطلاب لموضوع الدرس بأحد أدوات التفكير النقدي، تعتمد على ماذا يعرف الطالب، وماذا يريد أن يعرف، وماذا تعلم. وأفضل استراتيجية لتحقيق ذلك هي:

أ مخطط T.

ب مخطط KWL.

ج مخطط ١، ٢، ٣.

د الخريطة الذهنية.

تبرير الإجابة:

الإجابة الصحيحة (ب): حيث تسعى استراتيجية (KWL) إلى تحديد ما يعرفه الطالب عن موضوع ما، ويكتب ما يريد معرفته عنه، ومن ثم يسعى للإجابة عن تلك الأسئلة خلال التعلم.

النموذج الرابع:

المجال: القيادة والإشراف.

المعيار: توظيف المفاهيم والمهارات القيادية في الميدان التعليمي.

المؤشر: يميز بين النظريات الأساسية في القيادة.

السؤال:

مشرف يركز على إيجاد دافع مشترك بتحديد رسالة ملهمة، وبناء منظومة قيم تركز على الصالح العام، ولا يركز على التفاصيل الصغيرة في ممارسات المعلمين بل على درجة تحقق الهدف النهائي. هذا المشرف يتبنى القيادة:

- | | | | |
|---|--------------|---|------------|
| أ | التشاركية. | ج | الظرفية. |
| ب | الديمقراطية. | د | التحويلية. |

تبرير الإجابة:

الإجابة الصحيحة (د): فالقيادة التحويلية تهتم بالابتكار وإيجاد دوافع ملهمة وتتبنى قيم تركز على مصالح المجتمع، والتأثير على التابعين لتحقيق أهداف المنظمة.



النموذج الخامس:

المجال: القيادة والإشراف.

المعيار: الإسهام في تمكين الرؤية الاستراتيجية الوزارية للإشراف التربوي ورسائله وأهدافه ونشرها في الميدان التعليمي.

المؤشر: يعرف المبادئ الرئيسة لإعداد الخطط الاستراتيجية والتشغيلية في الميدان التعليمي.

السؤال:

عندما يستفيد مكتب الإشراف من فرصة متاحة لعقد شراكة مجتمعية مع إحدى المؤسسات التقنية لتدريب المشرفين في مجال توظيف التقنية في العمل الإشرافي؛ تسمى هذه الاستراتيجية في التخطيط:

- أ هجومية.
- ب انكماشية.
- ج علاجية.
- د دفاعية.

تبرير الإجابة:

الإجابة الصحيحة (ج)؛ الاستراتيجية العلاجية عندما توظف المنظمة الفرص المتاحة لها من البيئة الخارجية لمعالجة جوانب الضعف لديها.

النموذج السادس:

المجال: التطوير المهني.

المعيار: مراجعة ممارسته الإشرافية على نحو بناء.

المؤشر: يوظف التغذية الراجعة المقدمة له من المعلمين والزملاء والمسؤولين لتحديد التحسينات التي يمكن إدخالها في الممارسات الإشرافية.

السؤال:

أراد مشرف تربوي أخذ تغذية راجعة من المعلمين الحاضرين لدرس تطبيقي بغرض تحسين الآلية التي يتبعها المشرف ليكون الدرس التطبيقي أكثر فعالية، أكثر أساليب التغذية الراجعة مناسبة لذلك :

أ الاستطلاعات.

ب تقييمات ٣٦٠.

ج مراقبة ردود الفعل.

د الملاحظة.

تبرير الإجابة:

الإجابة الصحيحة (أ)؛ الاستطلاعات هي الأسلوب المناسب لأخذ تغذية راجعة من المشاركين حول أفكارهم التطويرية. بينما مراقبة ردود الأفعال غير مناسبة لأخذ تغذية راجعة عميقة حول الأفكار التطويرية، وتقييمات ٣٦٠ تستخدم لأخذ ردود فعل سرية بين الأقران عن أداهم، والملاحظة تستخدم كأداة لجمع البيانات من قبل المشرف.



النموذج السابع:

المجال: دعم التعليم والتعلم.

المعيار: يحدد المشرف التربوي الاحتياجات التدريبية للمعلمين، ويوظف نتائجها لتدريبهم وتطوير أدائهم.

المؤشر: يقوم البرامج التدريبية وقياس أثرها.

السؤال:

قام مكتب إشراف تربوي بعقد ورشة تربوية تم خلال أحد جلساتها مناقشة مع مجموعة قادة مدارس بغرض جمع معلومات متعمقة حول رأيهم القائم على تجربتهم لنظام إدارة التعليم الإلكتروني، تسمى أداة جمع البيانات في هذه الحالة:

أ استبيان.

ب مجموعة تركيز.

ج مقابلة.

د ملاحظة.

تبرير الإجابة:

الإجابة الصحيحة (ب)؛ مجموعة التركيز هي مناقشة مع مجموعة تشارك في خصائص أو اهتمام ما، لجمع معلومات متعمقة ومحددة عن خبراتهم أو رأيهم أو موقفهم أو تصوراتهم في موضوع ما. بينما المقابلة تجرى بشكل فردي مع المشاركين، والاستبيان لجمع بيانات عن الآراء والتفضيلات بشكل كمي، والملاحظة تتم من خلال مراقبة سلوك الأفراد في البيئة الطبيعية ولا ترصد الآراء والتفضيلات.

النموذج الثامن:

المجال: دعم التعليم والتعلم.

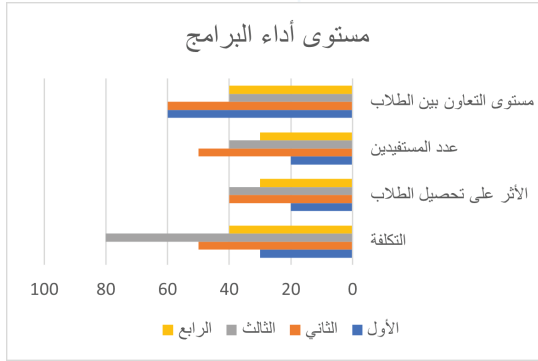
المعيار: الإسهام في إعداد البحوث الإجرائية حسب حاجة الميدان التربوي ودعم التجارب والمشروعات ذات العلاقة.

المؤشر: يقوم التجارب والمشروعات الواردة من المدارس ونشر المتميز منها في الميدان.

السؤال:

قام فريق من المشرفين التربويين بتقييم أربعة من المشاريع التربوية كما في الشكل التالي، وبناء على التقييم كان

أفضل برنامج هو:



- أ الأول.
ب الثاني.
ج الثالث.
د الرابع.

تبرير الإجابة:

الإجابة الصحيحة (ب)؛ فهناك ثلاث مؤشرات ذات اتجاه إيجابي (زيادتها تعني زيادة في الأداء) بينما مؤشر التكلفة ذو قطبية سالبة (زيادتها تخفض الأداء) وعند مقارنة البرامج الأربعة نجد أن أفضلها من حيث الأداء هو البرنامج الثاني.



• أسئلة تدريبية

فيما يأتي نقدم بعض الأسئلة للتدريب على الاختبار، مع ملاحظة أنه ليس بالضرورة أن يكون الاختبار محاكيا لهذه الأسئلة بتفاصيلها، ولا معبرا عن مستوى الصعوبة، وإنما المقصود التدريب، وإعطاء فكرة عامة عن طبيعة الاختبار، وقد روعي في الأسئلة ما يأتي:

- تمثيل المعايير بحيث وضع لكل معيار سؤال أو أكثر.
- تنوع الأسئلة في مستويات المعرفة: بحيث تحوي أسئلة في مستوى التذكر، وأسئلة في مستوى التطبيق، وأسئلة في مستوى التفكير.
- تنوع أنماط الأسئلة، ومستوى الصعوبة فيها؛ لتعطي المعلم صورة عامة عن أسئلة الاختبار.
- وضع الإجابة الصحيحة في نهاية الاختبار للتأكد من صحة إجابتك.

السؤال الأول:

أي من الأشكال البيانية التالية، يعتبر الأنسب لتمثيل العلاقة بين متغير قلق الاختبارات ومتغير الأداء الدراسي، لعينة من طلاب مراحل التعليم العام؟

- | | | | |
|---|---------|---|------|
| أ | نوعي. | ج | كمي. |
| ب | إجرائي. | د | مزج. |

السؤال الثاني:

مستوى الأداء				المجال
عالي جدا	عالي	متوسط	ضعيف	
تركز الأهداف على تعلم الطلاب ومستوى المعلمين	ترتبط بالمستهدفات، وتحقق معايير الأهداف الذكية	ترتبط بالمستهدفات جزئياً، وتحقق بعض معايير الأهداف الذكية	لا ترتبط بالمستهدفات، ولم يعبر عنها بأهداف ذكية	أهداف الخطة

صمم مشرف الأداة السابقة، والتي تُعد من أدوات:

- أ الملاحظة الصفية.
- ب المداولة الاشرافية.
- ج التقويم الذاتي.
- د تقويم الأقران.

السؤال الثالث:

النمط الإشرافي الذي يعتقد أنه لن يكون هناك تحسين في التعليم والتعلم إلا من خلال المعلمين، هو:

- أ الديمقراطي.
- ب التوجيهي.
- ج الاستبدادي.
- د البيروقراطي.

السؤال الرابع:

حرص المشرف على تقييم جاذبية الأنشطة، وماذا ينوي المعلمون تنفيذه بعد التدريب، والدعم الذي يتوقعون أنهم يحتاجونه لتطبيق ما تعلموا في البرنامج التدريبي. وفقاً لنموذج (كريك باتريك) لتقييم التدريب ركز المشرف في الموقف السابق على تقييم:

- أ النتائج.
- ب التعلم.
- ج السلوك.
- د رد الفعل.



السؤال الخامس:

تقييم المشرف للمعلم من خلال تحصيل الطلاب ومنجزاتهم يُعد تقييم:

- | | | | |
|---|------------|---|---------|
| أ | ذاتي. | ج | أقران. |
| ب | غير مباشر. | د | تكويني. |

السؤال السادس:

يحتاج فريق من المشرفين أداة لمتابعة سير خطوات أحد المشاريع التربوية، أفضل أداة لمساعدتهم في ذلك هي:

- | | | | |
|---|------------------|---|-------------|
| أ | التحليل الرباعي. | ج | مخطط زمني. |
| ب | مصفوفة معايير. | د | شبكة أنشطة. |

السؤال السابع:

أي الخيارات التالية يمثل خطوات التخطيط التشغيلي الصحيحة حسب تسلسلها الزمني؟

- | | |
|---|---|
| أ | الأهداف - المبادرات والبرامج - مؤشرات الأداء - الجدول الزمني. |
| ب | الأهداف - مؤشرات الأداء - المبادرات والبرامج - الجدول الزمني. |
| ج | الأهداف - المبادرات والبرامج - الجدول الزمني - مؤشرات الأداء. |
| د | الأهداف - مؤشرات الأداء - الجدول الزمني - المبادرات والبرامج. |

السؤال الثامن :

يتعامل مشرف تربوي مع المعلمين المتميزين الذين لديهم دافعية عالية للعمل بشكل مختلف عن المعلمين ذوي المهارات والدافعية المنخفضة. هذا المشرف يتبنى نظرية القيادة:

- | | | | |
|---|------------|---|------------|
| أ | الظرفية. | ج | السلوكية. |
| ب | التحويلية. | د | التشاركية. |

السؤال التاسع:

من مواصفات أدوات التقويم التكويني للطلاب أن تكون قادرة على توضيح أوجه القوة كما توضح أوجه القصور، وأن تراعي أنماط المتعلمين واهتماماتهم، وتقلل من المقارنات غير الضرورية. هذه المواصفات تعبر عن:

- | | | | |
|---|----------|---|----------|
| أ | التنوع. | ج | الشمول. |
| ب | الكفاية. | د | الإنصاف. |

السؤال العاشر:

صمم معلم أربع فيديوهات تعليمية، كل فيديو متبوع باختبار قصير ينقله للمرحلة التالية، حتى ينتهي الطالب بالحصول على أربعين درجة في حال أكمل المهمة بشكل صحيح. هذا النوع من التعليم الإلكتروني يسمى:

- | | | | |
|---|-------------------|---|---------------|
| أ | الموجه من المعلم. | ج | الغير متزامن. |
| ب | المتزامن. | د | المدمج. |



السؤال الحادي عشر:

وضع قواعد وقوانين ومعايير للشراكة مع أحد الجهات يسمى:

- | | | | |
|---|----------|---|--------|
| أ | محاسبية. | ج | جودة. |
| ب | مساءلة. | د | حوكمة. |

السؤال الثاني عشر:

تعامل المشرف بحياد مع أفكار المعلمين، وعدم تأثير رأيه السلبي عن فكرة على صاحبها، يمثل قيمة:

- | | | | |
|---|------------|---|----------|
| أ | الثقة. | ج | التعاطف. |
| ب | المسؤولية. | د | الإنصاف. |

السؤال الثالث عشر:

مشرف يأخذ في الاعتبار مكونات الاتصال وشروطها في العملية الاشرافية، فهو يعبر عما يريد بشكل واضح وموجز، مستخدماً كلمات ولغة جسد مناسبة، وهذا يمثل:

- | | | | |
|---|------------------|---|----------------------|
| أ | التخطيط للرسالة. | ج | اختيار قناة الاتصال. |
| ب | ترميز الرسالة. | د | تفسير الرسالة. |

السؤال الرابع عشر:

العناصر				الدرس	الوحدة
أساليب التقويم	الأنشطة	استراتيجيات التدريس	المفاهيم		
				الأول	الأولى

قام فريق من المشرفين والمعلمين بتحليل محتوى أحد المناهج مستخدمين الاستمارة الموضحة أعلاه، متبعين بذلك أحد طرق تحليل المحتوى، وهو:

- | | |
|---|--------|
| أ | تجميع. |
| ب | تجزئه. |
| ج | تبويب. |
| د | هرمي. |

السؤال الخامس عشر:

برنامج مقترح من أحد مكاتب الإشراف لرفع معدلات انضباط الطلاب بالشراكة مع الأسرة والمجتمع المحلي، والذي يعد توظيفاً ل أحد مبادئ الشراكة المجتمعية، وهو:

- | | |
|---|--------------------------------------|
| أ | التوقعات الواضحة والمساءلة المشتركة. |
| ب | الاستفادة من الموارد المتبادلة. |
| ج | مراجعة فعالية الشراكة. |
| د | الحفاظ على خصوصية الشراكة. |



. مفتاح الإجابة

الإجابة	رقم المعيار والمؤشر	رقم السؤال
ب	١١،٢٥،٦ المؤشر ١	١
ج	٧،٢٥،٦ المؤشر ٥	٢
أ	٤،٢٥،٦ المؤشر ٦	٣
د	٨،٢٥،٦ المؤشر ٥	٤
ب	٥،٢٥،٦ المؤشر ٢	٥
ج	١٢،٢٥،٦ المؤشر ١	٦
ب	١،٢٥،٦ المؤشر ١	٧
أ	٢،٢٥،٦ المؤشر ١	٨
د	٩،٢٥،٦ المؤشر ٤	٩
ج	١٣،٢٥،٦ المؤشر ٣	١٠
د	١٥،٢٥،٦ المؤشر ٣	١١
د	١٤،٢٥،٦ المؤشر ١	١٢
ب	١٥،٢٥،٦ المؤشر ١	١٣
أ	١٠،٢٥،٦ المؤشر ٣	١٤
أ	١٥،٢٥،٦ المؤشر ١	١٥

هل أنت جاهز للاختبار؟

تحقق من مستوى جاهزيتك للاختبار بالإجابة عن القائمة الآتية :

م	أسئلة التحقق من الاستعداد	نعم	لا
١	هل تعرف متطلبات الاختبار للتخصص التدريسي المقدم عليه؟		
٢	هل اتبعت إجراءات التسجيل؟		
٣	هل تعرف مقر الاختبار وموعده؟		
٤	هل تعرف متطلبات دخول قاعة الاختبار؟		
٥	هل تعرف المحتوى الذي يغطيه الاختبار؟		
٦	هل استعملت صفحة خطة الدراسة من هذا الدليل لتحديد المحتوى الذي تعرفه جيدًا، والمحتوى الذي تحتاج لإعطائه مزيدًا من الاهتمام؟		
٧	هل راجعت كتبًا، أو مذكرات دراسية، أو مصادر أخرى ترتبط بمحتوى الاختبار؟		
٨	هل تعرف زمن الاختبار وعدد أسئلته؟		
٩	هل أنت معتاد على طبيعة الأسئلة التي يعرضها الاختبار؟		
١٠	هل تدربت على أسئلة مشابهة لأسئلة الاختبار؟		
١١	إذا كنت تؤدي الاختبار للمرة الثانية، هل حللت درجتك السابقة وتعرفت على المجالات التي تحتاج منك إلى مراجعة؟		



• في يوم الاختبار

ينبغي أن تنهي مراجعتك للمعايير التخصصية قبل يوم أو يومين من موعد الاختبار الفعلي وينصح بالآتي:

- خذ قسطاً من الراحة قبل دخول الاختبار.
- تأكد من اصطحاب الوثائق المهمة المطلوبة لدخول الاختبار مثل بطاقة الأحوال.
- تناول وجبة غداء أو عشاء خفيفة قبل دخول الاختبار.
- انتظم في الصف أثناء إجراءات دخول قاعة الاختبار.
- كن هادئاً، فلا يمكنك أن تتحكم في مجريات الاختبار ولكنك تستطيع أن تتحكم في نفسك.
- المراقبون في قاعة الاختبار على درجة عالية من التدريب ويسعون إلى بذل الجهد اللازم لتوحيد إجراءات الاختبار على مستوى المملكة، ولكن لا تجعل بعض الإجراءات تزعجك.
- إذا كنت تشعر بقلق أو مخاوف من أداء الاختبار، فمن المفيد أن تقرأ دليل خفض القلق قبل الاختبار بعدة أيام.

٥. التخطيط للمذاكرة

للاستفادة القصوى من هذا الدليل ومن محتوى المعايير، ينصح بتحديد المعايير التي تحتاج إلى مزيد من القراءة والاطلاع، وكتابة أرقامها في الجدول الآتي، مع استكمال بقية الخانات للتركيز في عمليات المذاكرة وتنظيمها.

المحتوى المغطى في الاختبار	كيف يمكنني المعرفة الجيدة بهذا المحتوى	ماذا لدي من المواد لمذاكرة هذا المحتوى	ما المواد التي احتاجها لمذاكرة هذا المحتوى	أين أجد المواد التي احتاج إليها	تاريخ بداية المذاكرة	تاريخ انتهاء المذاكرة



هيئة تقويم التعليم والتدريب
Education & Training Evaluation Commission



f t v o in ETECKSA | www.etec.gov.sa

أي مقترحات تثرى المحتوى ترسل على البريد الإلكتروني
qtlf@etec.gov.sa